

PATVIRTINTA

VšĮ Pakruojo rajono PSPC direktoriaus

2019 m. rugsėjo 16 d. įsakymu Nr. V-71

**VIEŠOSIOS ĮSTAIGOS PAKRUOJO RAJONO
PIRMINĖS SVEIKATOS PRIEŽIŪROS CENTRO
EKSTREMALIŪJŲ SITUACIJŲ
VALDYMO PLANAS**

J. Basanavičiaus g. 3, LT-83151 Pakruojis

**2019 m.
Pakruojis**

**VIEŠOSIOS ĮSTAIGOS PAKRUOJO RAJONO PIRMINĖS SVEIKATOS PRIEŽIŪROS
CENTRO**

DIREKTORIUS

**ĮSAKYMAS
DĖL VIEŠOSIOS ĮSTAIGOS PAKRUOJO RAJONO PIRMINĖS SVEIKATOS
PRIEŽIŪROS CENTRO EKSTREMALIŲ SITUACIJŲ VALDYMO PLANO
PATVIRTINIMO**

2019 m. rugsėjo 16 d. Nr. 71
Pakruojis

Vadovaudamasis Lietuvos Respublikos civilinės saugos įstatymo 16 straipsnio 3 dalies 2 punktu ir Priešgaisrinės apsaugos ir gelbėjimo departamento prie Vidaus reikalų ministerijos direktoriaus 2011 m. vasario 23 d. įsakymu Nr. 1-70 „Dėl Ekstremaliųjų situacijų valdymo planų rengimo metodinių rekomendacijų patvirtinimo“ patvirtintų Ūkio subjekto, kitos įstaigos ekstremaliųjų situacijų valdymo plano rengimo metodinių rekomendacijų 9 punktu:

1. T v i r t i n u viešosios įstaigos Pakruojo rajono pirminės sveikatos priežiūros centro ekstremaliųjų situacijų valdymo planą (toliau - planas) (pridedama).

2. Į p a r e i g o j u arba viešosios įstaigos Pakruojo rajono pirminės sveikatos priežiūros centro (toliau - centras) sekretorę:

2.1. patvirtinto plano kopiją pateikti Pakruojo rajono savivaldybės administracijai;

2.2. su planu supažindinti centro personalą;

2.3. esant reikalui tikslinti ir koreguoti planą.

3. Nurodau centro personalui vadovautis šiuo planu ir įvykių, ekstremaliųjų įvykių ar ekstremaliųjų situacijų atvejais vadovautis juo.

Šis įsakymas gali būti skundžiamas Lietuvos Respublikos administracinių bylų teisenos įstatymo nustatyta tvarka.

Direktorius
Karmonas

Agnius

I SKYRIUS ĮVADAS

1. Turinys

I SKYRIUS ĮVADAS	3
1. Tyrinys	3
Direktoriaus įsakymas „Dėl VšĮ Pakruojo raj. PSPC ESVP patvirtinimo	2
2. Plano tikslinimo-koregavimo lapas	5
3. Plano kopijų (išrašų) sąrašas	6
II SKYRIUS BENDROSIOS NUOSTATOS	7
1. Plano tikslas	7
2. Centro charakteristika	7
3. Vartojamos sąvokos ir santrumpos	9
III. SKYRIUS GRESIANTYS ĮVYKIAI	10
1. Galimi pavojai	10
2. Labiausiai tikėtini pavojai atlikus ruzikos analizę	11
IV. SKYRIUS PERSPĖJIMO IR INFORMAVIMO APIE GRESIANTĮ AR SUSIDARIUSĮ ĮVYKĮ, EKSTREMALŪJŲ ĮVYKĮ AR EKSTREMALIAJĄ SITUACIJĄ ORGANIZAVIMAS	11
1. Perspėjimo ir informavimo tikslas ir signalai	11
2. Perspėjimo ir informavimo lygiai	12
3. Perspėjimo ir informavimo organizavimas	12
4. Perspėjimo ir informavimo organizavimas įvykus įvykiui centre arba jo teritorijoje	13
V. SKYRIUS KEITIMOSI INFORMACIJA APIE ĮVYKĮ, EKSTREMALŪJŲ ĮVYKĮ AR EKSTREMALIAJĄ SITUACIJĄ TVARKA	14
VI. SKYRIUS DARBUOTOJŲ APSAUGA GRESIANT AR SUSIDARIUS ĮVYKIUI, EKSTREMALIAJAM ĮVYKIUI AR EKSTREMALIAJAI SITUACIJAI	15
1. Evakavimas	15
2. Evakavimo organizavimas savivaldybė lygiu	16
3. Centro darbuotojų evakavimo tvarka	18
4. Asmeninės priemonės	18
5. Kolektyvinės apsaugos statiniai	18
6. Pirmosios pagalbos suteikimas nukentėjusiems per įvykį	19
VII. SKYRIUS SAVIVALDYBĖS EKSTREMALIŲJŲ SITUACIJŲ VALDYMO PLANE NURODYTŲ UŽDUOČIŲ VYKDYMO ORGANIZAVIMAS PLANO PRIEDAI	19
1 Galimų pavojų ir ekstremaliųjų situacijų rizikos analizė	20
2 Pakruojo PSPC direktoriaus įsakymo „Dėl asmenų paskyrimo atsakingu už Pakruojo PSPC darbuotojų, pacientų perspėjimą bei informavimą ir už keitimosi informacija apie gresiantį ar susidariusį įvykį, ekstremalųjį įvykį ar ekstremaliąją situaciją bei jų funkcijų patvirtinimo“ kopija	21
3 Pakruojo PSPC direktoriaus įsakymo „Dėl Pakruojo PSPC evakavimo grupės	32
	33

sudarymo bei jų funkcijų patvirtinimo“ kopija	
4 Pakruojo PSPC darbuotojų kontaktiniai duomenys	34
5 Pakruojo rajono savivaldybės civilinės saugos sistemos pajėgų, valstybės priežiūros ir suinteresuotų institucijų, savivaldybės ESK, ESOC kontaktiniai duomenys	38
6 Rekomendacijos išgirdus išpėjamuosius signalus	40
7 Pakruojo PSPC transporto priemonių sąrašas	44
8 Evakuacijos planas iš poliklinikos I aukšto	45
9 Evakuacijos planas iš poliklinikos II aukšto	46
10 Evakuacijos planas iš Linkuvos ambulatorijos	47
11 Pakruojo PSPC teritorijos planas (shema) su evakuaciniais išėjimais	48
12 Pakruojo PSPC teritorijos planas	49
13 Pirmosios medicininės pagalbos suteikimo priemonių sąrašas	50
14 Pakruojo PSPC medicinos punktų sąrašas	52

PLANO TIKSLINIMO-KOREGAVIMO LAPAS

• Ekstremaliųjų situacijų valdymo plano (toliau-ESVP) *duomenų patikslinimas* vykdomas jiems pasikeitus, tačiau *ne rečiau kaip kartą metuose*.

Eil. Nr.	Tikslinta			Tikslinimo data
	Plano skyrius	Plano dalis	Tikslintos dalies pavadinimas	

--	--	--	--	--

2. PLANO KOPIJŲ (IŠRAŠŲ) SĄRAŠAS

II SKYRIUS BENDROSIOS NUOSTATOS

1. Plano tikslas

Ekstremaliųjų situacijų valdymo plano (toliau – ESVP, planas) **tikslas** – viešosios įstaigos Pakruojo rajono pirminės sveikatos priežiūros centrui (toliau – centras) tinkamai iš anksto pasirengti galimiems įvykiams (Į), ekstremaliesiems įvykiams (EĮ) ir ekstremaliosioms situacijoms (ES), reaguoti į jas, stengtis išvengti arba sumažinti jų žalingą poveikį centro darbuotojams, pacientams, lydintiems asmenims, svečiams, centro turtui, veiklai, aplinkai.

2. Centro charakteristika

Pavadinimas	Viešoji įstaiga Pakruojo rajono pirminės sveikatos priežiūros centras
Įstaigos kodas	168061765
Adresas	J. Basanavičiaus g. 4, LT-83151, Pakruojis
Kontaktai	tel. (8 421) 69 040, el. p. info@pakpspc.lt, faksas (8 421) 69 040 www.pakpspc.lt
Struktūra	Centrą sudaro poliklinika: Pastatas-Poliklinika (registratūra, gydytojų kabinetai, greitosios medicinos pagalbos skyrius), Pastatas-Ligoninė (psichikos sveikatos centras, vaikų konsultacija, dantų gydymo ir protezavimo kabinetai), Pastatas-Administracinis (administracija), ambulatorijos (Linkuvos, Žeimelio, Rozalimo, Lygumų) ir 19 medicinos punktų (punktų sąrašas pateiktas plano priede Nr. 11)
Veikla	centras teikia asmens sveikatos priežiūros paslaugas pagal įstaigai išduotą licenciją (vykdo šeimos gydytojo, pirminės psichikos sveikatos, gydytojo odontologo - odontologinė pagalba, gydytojo akušerio-ginekologo, bendrosios praktikos slaugos, bendruomenės slaugos, greitosios medicinos pagalbos ir kt. paslaugas), vykdo profilaktinius sveikatos tikrinimus, atlieka biocheminius kraujo ir kt. bendraklinikinius tyrimus, teikia visuomenės sveikatos priežiūros paslaugas
Darbuotojų skaičius	128
Vadovas, jo kontaktai	Direktorius Agnius Karmonas tel. (8 421) 69 040, vietinis (202), mob. 8 687 85 025

Asmuo, atsakingas už civilinę saugą, jo kontaktai	Sekretorė Asta Dambrauskaitė, mob.8 686 31 800
Aplinkos ir pastatų charakteristika	<p>Centro pastatų kompleksą sudaro Pastatas-Ligoninė (vaikų konsultacija, dantų gydymo ir protezavimo kabinetai) (1D2/p), Pastatas-Poliklinika (3D2/p), Pastatas-Administracinis (4D2/p) ir garažai. Visų pastatų savininkas – Pakruojo rajono savivaldybės taryba, kuri panaudos teise suteikia naudotis centrui.</p> <p>Lygumų ambulatorija įsikūrusi dviejų aukštų pastate (Pastatas 6599-5000-6013) antrame aukšte, pirmame aukšte yra vaikų dienos stacionaras, biblioteka ir privačios nuosavybės patalpos.</p> <p>Linkuvos ambulatorija įsikūrusi dviejų aukštų pastate (Pastatas 6596-1005-3036) 1 aukšte, kartu su senelių globos namais.</p> <p>Rozalimo ambulatorija įsikūrusi dviejų aukštų vaikų darželio pastate. (Pastatas 6598-2015-7014) pirmame aukšte.</p> <p>Žeimelio ambulatorija įsikūrusi dviejų aukštų pastate (Pastatas 6599-4004-6016) pirmame aukšte su vaistine.</p> <p>Informacija apie medicinos punktus Priedas Nr. 14</p>
Šildymas	<p>Pakruojo poliklinikos pastatus šildo Centrinis šildymas iš centralizuotų UAB „Pakruojo šiluma“ sistemų.</p> <p>Lygumų ambulatorija kūrenama 2 vandens šildymo katilais, kūras malkos ir anglis, katilinė įrengta rūsyje.</p> <p>Linkuvos ambulatorijos šildymas centrinis iš Linkuvos miesto</p> <p>Rozalimo ambulatorija šildymas iš vietinės darželio kieto kuro katilinės.</p> <p>Žeimelio ambulatoriją šildo 2 automatiniai dujų katilai, įrengti rūsyje. Kuras - gamtinės dujos.</p> <p>Informacija apie medicinos punktus Priedas Nr. 14</p>
Vandentiekis ir nuotekos	Centralizuotas, prijungtas prie miesto sistemų. Paslaugą teikia UAB „Pakruojo vandentiekis“
Elektros energijos tiekimas	AB „Energijos tiekimas“ – tiekia elektros energiją, AB „Lesto“ – perdavimo paslaugas
Ryšiai ir komunikacijos	Internetas TEO, šviesolaidinis. Telefonai: fiksuoto, vietinio ir mobilus ryšio
Apsauga	Pastate-Ligoninė, Pastate-Poliklinka, Pastate-Adminstracinis įrengta apsauginė ir priešgaisrinė signalizacija. Sudaryta sutartis su saugos tarnyba „Norgauda“. Kiti nesaugomi. Priešgaisrinė signalizacija įrengta Rozalimo ir Linkuvos ambulatorijose.

**Aplink esantys rizikos
objektai**

VšĮ Pakruojo ligoninės katilinė

3. Vartojamos sąvokos ir santrumpos

Avarija – netikėtas įvykis, sukėlęs sprogimą, gaisrą, statinių visišką ar dalinį sugriovimą, technologinio proceso nuostolingą sutrikimą, sunkų grupinį nelaimingą atsitikimą, pavojingų medžiagų išsiveržimą į aplinką, kai padaroma žala žmonėms ar aplinkai įvykio vietoje ar už jo ribų.

Civilinė sauga – veikla, apimanti valstybės ir savivaldybių institucijų ir įstaigų, kitų įstaigų, ūkio subjektų ir gyventojų pasirengimą ekstremaliosioms situacijoms, veiksmus joms gresiant ar susidarius, ekstremaliųjų situacijų likvidavimą ir jų padarinių šalinimą.

Civilinės saugos pratybos – valstybės ir savivaldybių institucijų ir įstaigų, kitų įstaigų, ūkio subjektų mokymas ir civilinės saugos subjektų parengties patikrinimas, kai tariamomis ekstremaliosiomis sąlygomis tikrinami veiksmai ir procedūros, numatytos ekstremaliųjų situacijų valdymo planuose, tobulinami valdymo įgūdžiai, mokomasi praktiškai organizuoti gyventojų ir turto apsaugą nuo ekstremaliųjų situacijų poveikio ir atlikti gelbėjimo, paieškos ir neatidėliotinus darbus, likviduoti įvykius, ekstremaliuosius įvykius ar ekstremaliąsias situacijas ir šalinti jų padarinius.

Civilinės saugos sistemos pajėgos (CSSP) – skirtos gelbėjimo, paieškos ir neatidėliotiniams darbams atlikti, įvykiams, ekstremaliesiems įvykiams, ekstremaliosioms situacijoms likviduoti ir jų padariniams šalinti ekstremaliosios situacijos židinyje.

Civilinės saugos sistemos pajėgoms priskiriamos:

1) priešgaisrinės gelbėjimo pajėgos (*Priešgaisrinės apsaugos ir gelbėjimo departamentas ir jam pavaldžios įstaigos, savivaldybių priešgaisrinės tarnybos, žinybinės priešgaisrinės pajėgos ir savanoriškos ugniagesių formuotės*);

2) policijos pajėgos (*Policijos departamentas prie Vidaus reikalų ministerijos, teritorinės ir specializuotos policijos įstaigos*);

3) Valstybės sienos apsaugos tarnybos prie Vidaus reikalų ministerijos pajėgos (*specialiuosiuose planuose ir (ar) tarpžinybiniuose susitarimuose numatytos pajėgos, ekspertai, specialistai, orlaivių ekipažai ir patrulinių laivų įgulos*);

4) Lietuvos nacionalinei sveikatos sistemai priklausančių asmens ir visuomenės sveikatos priežiūros įstaigų pajėgos, teikiančios sveikatos priežiūros paslaugas įvykių, ekstremaliųjų įvykių ir ekstremaliųjų situacijų metu (*greitosios medicinos pagalbos įstaigos, kitos Lietuvos nacionalinei sveikatos sistemai priklausančios asmens ir visuomenės sveikatos priežiūros įstaigos*);

5) Viešojo saugumo tarnybos prie Vidaus reikalų ministerijos pajėgos (*Viešojo saugumo tarnybos padaliniai*);

6) Valstybinės maisto ir veterinarijos tarnybos pajėgos (*Valstybinės maisto ir veterinarijos tarnybos direktoriaus patvirtintuose specialiuosiuose planuose numatytos pajėgos*);

7) avarinių tarnybų, atliekančių neatidėliotinus darbus, pajėgos (*vandentiekio, kanalizacijos, elektros, šilumos tinklų, dujų ūkio, kelių priežiūros tarnybų, sanitarinio švarinimo ir kitas komunalines paslaugas teikiančių įmonių pajėgos*);

8) ūkio subjekto pajėgos (*ūkio subjekto darbuotojai*);

9) parengtų savanorių ir asociacijų pajėgos (*parengti savanoriai ir asociacijų nariai. Parengtų savanorių ir asociacijų pajėgos gali dalyvauti, kai atliekami gelbėjimo, paieškos ir*

neatidėliotini darbai).

Civilinės saugos sistemos parengtis – civilinės saugos sistemos subjektų pasirengimas reaguoti į susidariusį įvykį, ekstremalųjį įvykį ar situaciją.

Įvykis – ekstremaliojo įvykio kriterijų neatitinkantis, nepasiekęs gamtinis, techninis, ekologinis ar socialinis įvykis, keliantis pavojų gyventojų gyvybei ar sveikatai, jų socialinėms sąlygoms, turtui ir (ar) aplinkai.

Ekstremalusis įvykis (EI) – nustatytus kriterijus atitinkantis, pasiekęs ar viršijęs gamtinis, techninis, ekologinis ar socialinis įvykis, kuris kelia pavojų gyventojų gyvybei ar sveikatai, turtui, jų socialinėms sąlygoms, turtui ir (ar) aplinkai.

Ekstremalioji situacija (ES) – dėl ekstremaliojo įvykio susidariusi padėtis, kuri gali sukelti staigų didelį pavojų gyventojų gyvybei ar sveikatai, turtui, aplinkai arba gyventojų žūtį, sužalojimą ar padaryti kitą žalą.

Ekstremaliosios situacijos operacijų vadovas (toliau – **operacijų vadovas**) – civilinės saugos sistemos subjekto valstybės tarnautojas, darbuotojas ar valstybės politikas, paskirtas vadovauti visoms civilinės saugos sistemos pajėgoms, dalyvaujančioms likviduojant ekstremalųjį įvykį ar ekstremaliąją situaciją ir šalinant jų padarinius ekstremaliosios situacijos židinyje.

Ekstremaliosios situacijos židiny – vieta, kurioje įvyko įvykis ar ekstremalusis įvykis, ir teritorija, apimanti didžiausio pavojaus sritį apie tų įvykių vietą, kurioje gresia įvykio ar ekstremaliojo įvykio veiksmų pavojai ten esančių gyventojų sveikatai ir (ar) gyvybei, turtui ir (ar) aplinkai.

Ekstremalių situacijų komisija – iš valstybės politikų, valstybės ir (ar) savivaldybių institucijų ir įstaigų valstybės tarnautojų ir (ar) darbuotojų, profesinės karo tarnybos karių sudaroma nuolatinė komisija, koordinuojanti ekstremaliųjų situacijų prevenciją, valdymą, likvidavimą ir padarinių šalinimą.

Gelbėjimo darbai – veiksmai, kuriais įvykių, ekstremaliųjų įvykių ar ekstremaliųjų situacijų metu siekiama išgelbėti gyventojų gyvybes, sveikatą ir turtą, suteikti jiems pirmąją medicinos pagalbą ir (ar) nugabenti juos į sveikatos priežiūros įstaigas, taip pat apsaugoti aplinką.

Gelbėjimo darbų vadovas – civilinės saugos sistemos pajėgų valstybės tarnautojas ar darbuotojas, iki operacijų vadovo paskyrimo ekstremaliosios situacijos židinyje vadovaujantis gelbėjimo, paieškos ir neatidėliotiniams darbams, taip pat įvykio, ekstremaliojo įvykio likvidavimo ir jų padarinių šalinimo darbams.

Gyventojų evakavimas – dėl gresiančios ar susidariusios ekstremaliosios situacijos organizuotas gyventojų perkėlimas iš teritorijų, kuriose pavojinga gyventi ir dirbti, į kitas teritorijas, laikinai suteikiant jiems gyvenamąsias patalpas.

Kolektyvinės apsaugos statinys – statinys ar patalpa, kurią ekstremaliųjų situacijų ar karo metu galima pritaikyti gyventojams apsaugoti nuo atsiradusių gyvybei ar sveikatai pavojingų veiksmų.

Materialiniai ištekliai – nekilnojamasis turtas, transporto priemonės, statybinės medžiagos ir kiti ištekliai, kurie teisės aktų nustatyta tvarka gali būti panaudoti gresiančioms ar

susidariusioms ekstremaliosiomis situacijoms likviduoti ir jų padariniams šalinti, valstybės ir savivaldybių institucijų ir įstaigų, ūkio subjektų veiklai palaikyti ir atkurti.

PAGD prie VRM – Priešgaisrinė apsaugos ir gelbėjimo departamentas prie Vidaus reikalų ministerijos.

Perspėjimo sistema – visuma organizacinių ir techninių priemonių, kuriomis siekiama užtikrinti garsinio perspėjamojo civilinės saugos signalo davimą ir (ar) informacijos apie gresiančią ar susidariusią ekstremaliąją situaciją, galimus padarinius, jų šalinimo priemones ir apsisaugojimo nuo ekstremaliosios situacijos būdus perdavimą gyventojams, valstybės ir savivaldybių institucijoms ir įstaigoms, kitoms įstaigoms ir ūkio subjektams.

Šiaulių PGV – Šiaulių priešgaisrinė gelbėjimo valdyba.

III SKYRIUS GRESIANTYS ĮVYKIAI

1. Galimi pavojai

Įvykiai, ekstremalieji įvykiai, kurie galėtų sukelti ekstremaliąsias situacijas yra šie:

- gamtinio pobūdžio – geologinis ir hidrometeorologinis (stichiniai, katastrofiniai meteorologiniai ir stichiniai, katastrofiniai hidrologiniai) reiškinys, įvykis, susijęs su ledo lytimi, ledų sangrūdomis, ledo laukais, žmonių ligomis, vabzdžių antplūdis, augalų ligos ir kenkėjai, žuvų dusimas, laukinių žvėrių ir paukščių badas;
- techninio pobūdžio – transporto įvykiai, susiję su automobilių kelių eismu ir įvykiais vežant pavojingą krovinį, įvykis pramonėje, energetikos sistemoje, hidrotechnikos statinio, komunalinių sistemų avarija ir ryšių paslaugų teikimo vartotojams sutrikimas;
- ekologinio pobūdžio – aplinkos oro ir vandens užterštumas, dirvožemio grunto užterštumas arba kitoks jam padarytas poveikis, tarša branduolinėmis ir (ar) radioaktyviosioms medžiagomis ar naftos produktais;
- socialinio pobūdžio – nevaldoma žmonių minia (grupė), įvykis pasienio ruože, įvykis susijęs su nusikalstama ir teroristine veikla, diversija;
- kiti ekstremalieji įvykiai – žmonių sveikatos sutrikimai, panika, traumos, mirties atvejai dėl užsikrėtimo, apsinuodijimai ar fizinio poveikio, gaisro keliamas pavojus, užsidegimo ar degimo grėsmė, pavojingas radinys, pavojus sunaikinti kultūros vertybę ar kultūros vertybės sunaikinimas, ar kitas neaprašytas įvykis, dėl kurio gali susidaryti arba susidaro ekstremalioji situacija.

2. Labiausiai tikėtini pavojai atlikus rizikos analizę

Atlikus centro galimų pavojų ir ekstremaliųjų situacijų rizikos analizę (**Priedas Nr. 1**) nustatyta, kad Pakruojo PSPC pastatuose ir teritorijoje didžiausi rizikos (pavojų) šaltiniai pagal jų rizikos lygį yra šie:

Eil. Nr.	Pavojaus pavadinimas	Bendras rizikos balas
Didelės rizikos lygis (24-44)		
1.	Gaisras pastate	36
2.	Uraganas	36
3.	Pavojingos užkrečiamosios ligos	23
Vidutinis rizikos lygis (12-23)		
1.	Elektros energijos tiekimo sutrikimas	20
2.	Šilumos energijos tiekimo sutrikimas	20
3.	Pastato griūtis	20
4.	Cheminė avarija	18
5.	Pavojingas radinys	18
6.	Labai smarkus snygis, smarki pūga, lijundra	18
7.	Radiacinė avarija	18
8.	Maksimalus vėjo greitis, labai smarki audra, viesulas, škvalas	16

IV SKYRIUS

PERSPĖJIMO IR INFORMAVIMO APIE GRESIANTĮ AR SUSIDARIUSĮ ĮVYKĮ, EKSTREMALŪJĮ ĮVYKĮ AR EKSTREMALIĄJĄ SITUACIJĄ ORGANIZAVIMAS

1. Perspėjimo ir informavimo tikslas ir signalai

Perspėjimo ir informavimo tikslas – perspėti darbuotojus, pacientus, lankytojus apie gresiantį ar susidariusį įvykį, ekstremalųjį įvykį ar ekstremaliąją situaciją, informuoti apie galimus jo padarius bei pateikti savisaugos rekomendacijas.

Gyventojų, valstybės ir savivaldybės institucijų ir įstaigų kitų įstaigų ūkio subjektų darbuotojų informavimas apie gresiančią ar susidariusią ekstremaliąją situaciją (įvykį) yra vienas svarbiausių civilinės saugos ir gelbėjimo sistemos uždavinių. Lietuvos Respublikoje yra nustatyti aštuoni civilinės saugos signalai, t. y.:

Įspėjamasis garsinis signalas - **„Dėmesio visiems“**

Įspėjamieji balsu skelbiami signalai:

- „Cheminis pavojus“**
- „Radiacinis pavojus“**
- „Katastrofinis užtvindymas“**
- „Potvynio pavojus“**
- „Uragano pavojus“**
- „Oro pavojus“**
- „Perspėjimo sistemos patikrinimas“.**

Gyventojams perspėti apie gresiantį ar susidariusį įvykį, ekstremalųjį įvykį ar ekstremaliąją situaciją naudojama perspėjimo sistema, o informacija ir rekomendacijos perduodamos per Lietuvos nacionalinį radiją ir televiziją, kitus transliuotojus, taip pat ir per elektronines sirenas.

Rekomendacijos, kaip turėtų elgtis gyventojai išgirdę įspėjamuosius signalus, pateikti plano **Priede Nr. 6**.

2. Perspėjimo ir informavimo lygiai

Valstybės ir savivaldybių institucijų, įstaigų, kitų įstaigų, ūkio subjektų perspėjimas ir informavimas vykdomas naudojant viešųjų ryšių tinklus, specialiosios paskirties tinklus, taip pat ir civilinės saugos sistemos subjektų turimus žinybinius ryšių tinklus.

Tiesioginį gyventojų ir civilinės saugos sistemos subjektų perspėjimą ir informavimą vykdo:

valstybės lygiu – Priešgaisrinės apsaugos ir gelbėjimo departamento Civilinės saugos valdybos Situacijų koordinavimo skyrius;

savivaldybės lygiu – savivaldybės administracijos direktoriaus sprendimu, suderintu su apskrities priešgaisrinės gelbėjimo valdyba ir jos struktūrinių padalinių kitų civilinės saugos sistemos subjektų vadovais, šių vadovų įgalioti struktūriniai padaliniai ar darbuotojai.

Sprendimą dėl gyventojų ir civilinės saugos sistemos subjektų perspėjimo ir informavimo savivaldybės lygiu priima rajono savivaldybės administracijos direktorius (savivaldybės ekstremaliųjų situacijų komisijos pirmininkas). Pastarajam nesant – rajono savivaldybės administracijos direktoriaus pavaduotojas, savivaldybės ekstremaliųjų situacijų operacijų centro koordinatorius.

3. Perspėjimo ir informavimo organizavimas

Už centro darbuotojų perspėjimą apie gresiantį ar susidariusį įvykį, ekstremalųjį įvykį ar ekstremaliąją situaciją atsakinga sekretorė, tel. (8 421) 69 040, jai nesant – vyriausioji statistikė – archyvo tvarkytoja tel. (8 421) 69 043 (centro direktoriaus įsakymo kopija pateikta plano **Priede Nr. 2**).

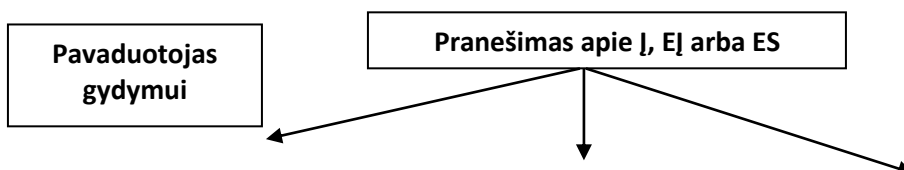
Centro sekretorė arba vyriausioji statistikė – archyvo tvarkytoja, gavusi pranešimą apie gresiantį ar susidariusį įvykį, ekstremalųjį įvykį ar ekstremaliąją situaciją, nedelsiant informuoja centro direktorių arba direktoriaus pavaduotoją.

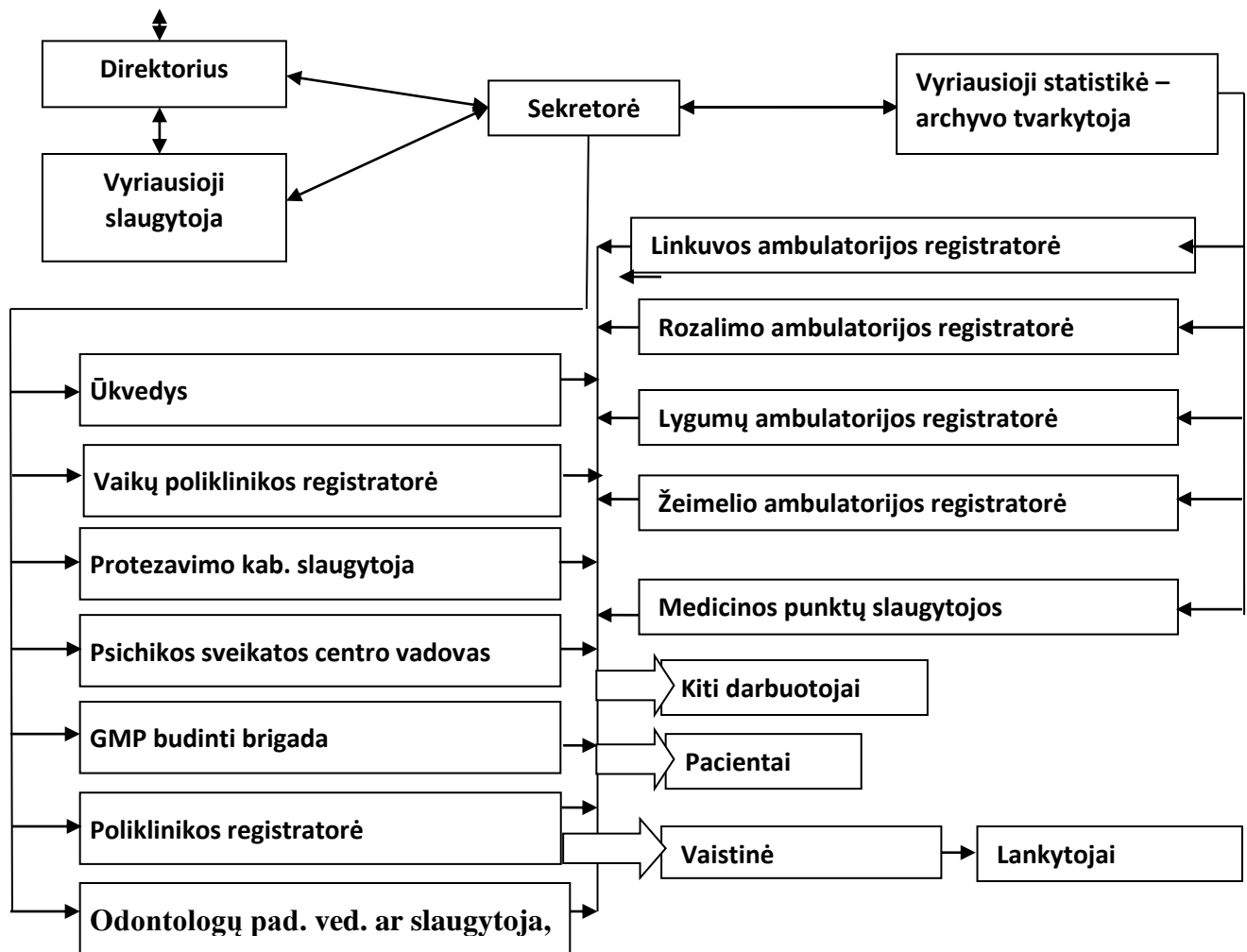
Centro direktorius ar direktoriaus pavaduotojas nedelsiant įvertina gautą informaciją ir priėmę sprendimą dėl perspėjimo duoda nurodymą atsakingiems asmenims už perspėjimą ir informavimą informuoti visus centro padalinius. Atsiliepusios padalinių registratorės perspėja visą padalinį ir čia esančius pacientus.

Centro darbuotojai apie gresiantį ar susidariusį įvykį, EĮ ar ES perspėjami - informuojami vietiniu telefonu arba žodžiu. Kiti darbuotojai nesantys tuo metu centre perspėjami ir informuojami mobiliaisiais telefonais.

Centro darbuotojų kontaktiniai duomenys pateikiami plano **Priede Nr. 4**.

Perspėjimo ir informavimo schema





4. Perspėjimo ir informavimo organizavimas įvykus įvykiui centre arba jo teritorijoje

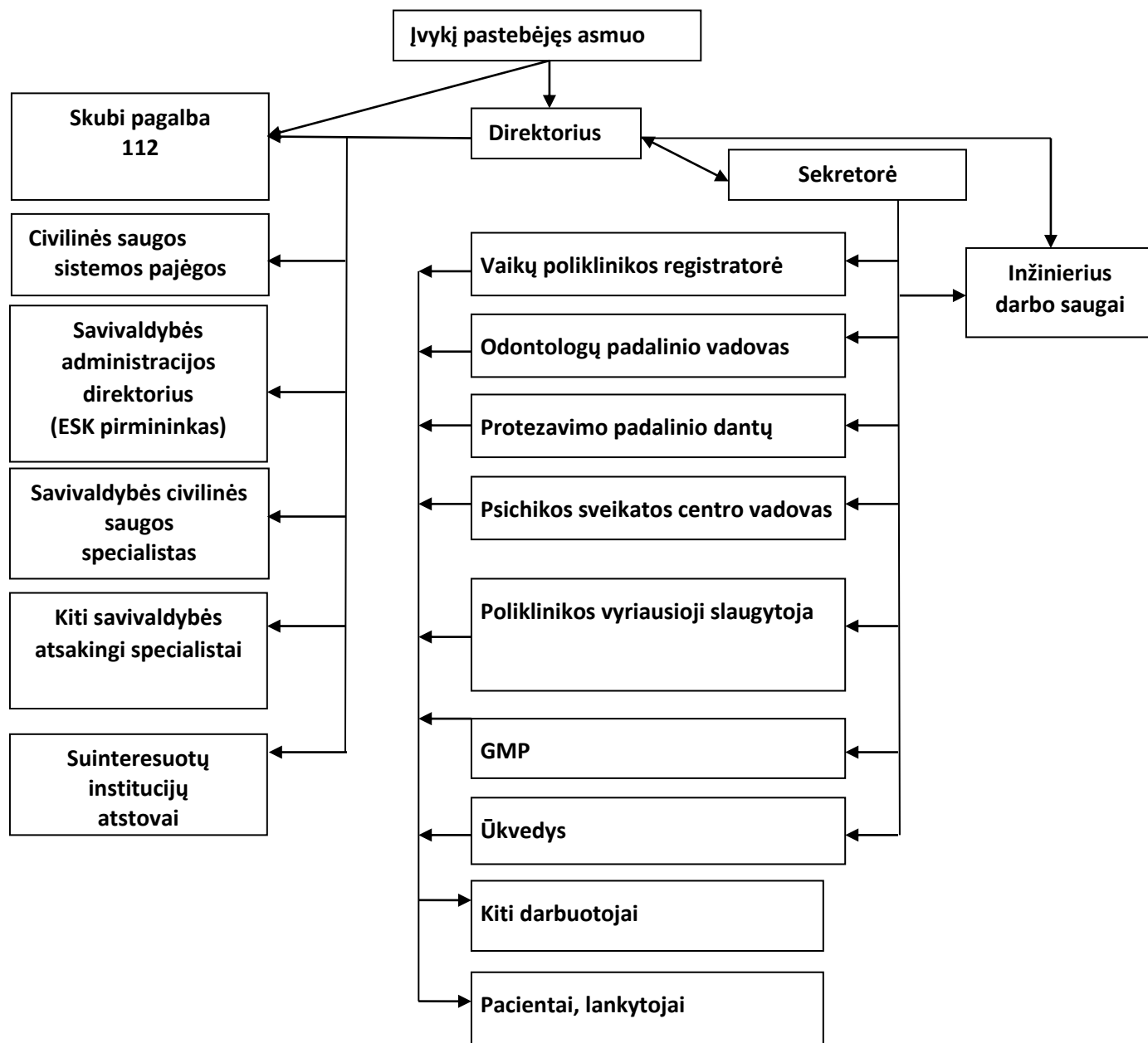
Susidarius įvykiui ar ekstremaliajam įvykiui centre ar jo teritorijoje, asmuo, pastebėjęs įvykį nedelsiant informuoja skubiąją pagalbą tel. 112 ir centro direktorių. Centro direktorius įvertinęs gautą informaciją ir nusprendęs informuoti darbuotojus, pacientus, lankytojus apie įvyksią nelaimę, duoda nurodymą atsakingam asmeniui už perspėjimą ir informavimą tai padaryti.

Priklausomai nuo įvykio gali būti informuojamos ir rajono civilinės saugos sistemos pajėgos, rajono savivaldybės administracijos direktorius (savivaldybės ekstremaliųjų situacijų komisijos pirmininkas), savivaldybės administracijos civilinės saugos specialistas, kiti savivaldybės atsakingi specialistai, suinteresuotos institucijos.

Centro darbuotojai informuojami žodžiu, vietiniu ar mobiliuoju telefonu.

Centro darbuotojų, pacientų, lankytojų, rajono civilinės saugos sistemos pajėgų perspėjimas ir informavimas organizuojamas pagal pateiktą schemą.

Perspėjimo-informavimo schema įvykus įvykiui, ekstremaliajam įvykiui ar ekstremaliajai situacijai Pakruojo PSPC ar jo teritorijoje



Rajono civilinės saugos sistemos pajėgų, savivaldybės atsakingų asmenų kontaktiniai duomenys pateikti plano **Priede Nr. 5**.

V SKYRIUS

KEITIMOSI INFORMACIJA APIE ĮVYKĮ, EKSTREMALŪJĮ ĮVYKĮ AR EKSTREMALIAJĄ SITUACIJĄ TVARKA

Už keitimąsi informacija (priėmimą ir perdavimą) apie įvykį, ekstremalųjį įvykį ar ekstremaliąją situaciją atsakingas centro direktorius, jam nesant – direktoriaus pavaduotojas.

Gresiant ar susidarius valstybinio ar savivaldybės lygio ekstremaliajai situacijai, centro direktorius ar jo pavaduotojas, gavęs informaciją, nedelsdami įvertina informacijos svarbą, ją patikrina, išanalizuoja ir priėmę sprendimą, perduoda centre informaciją informacijos teikėjams.

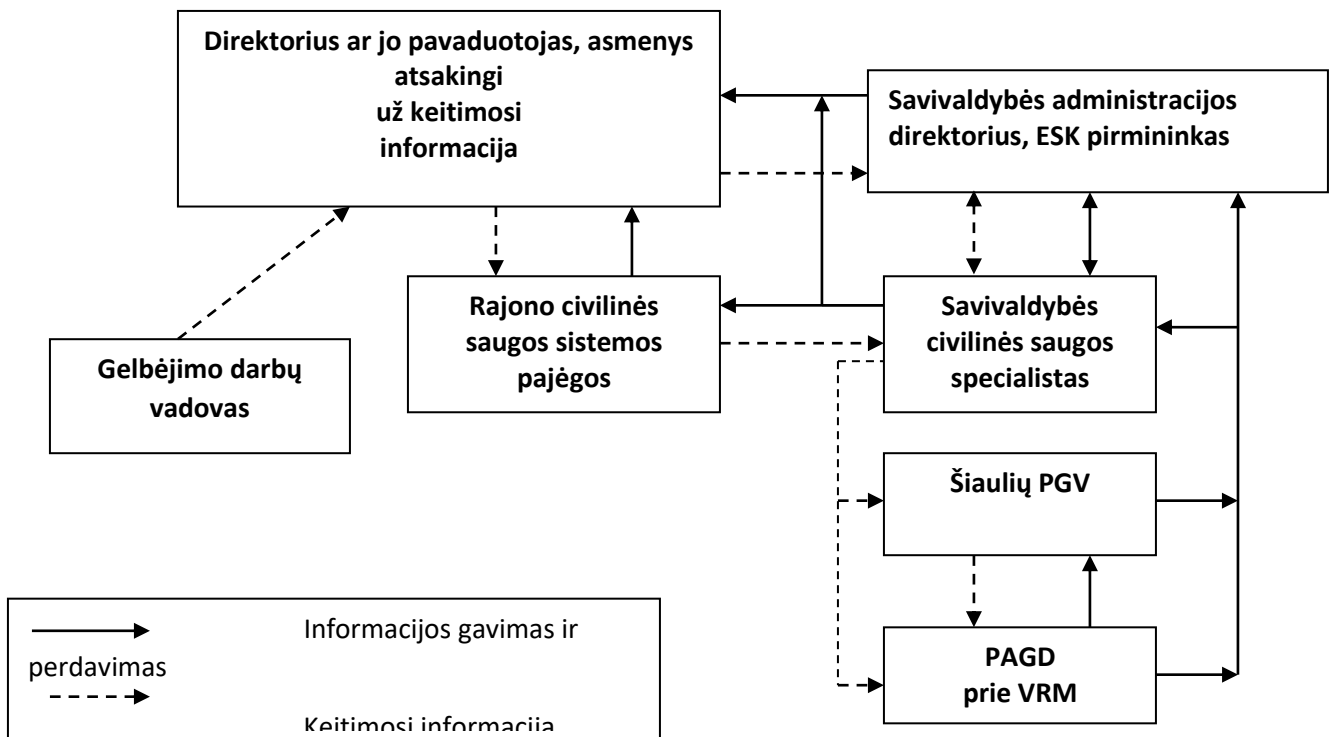
Gresiant ar susidarius įvykiui, ekstremaliajam įvykiui centre ar jo teritorijoje, centro direktorius ar jo pavaduotojas duoda trumpą gresiančio ar įvykusio įvykio, ekstremaliojo įvykio, apibūdinimą (laiką, adresą, objekto pavadinimą, informacijos šaltinį, priežastis, prognozę), priimtus direktoriaus sprendimus, planuojamus ar atliktus pirminius veiksmus, direktoriaus pareigas, vardą, pavardę, telefono numerius, esamus ir galimus pavojus darbuotojų ar pacientų gyvybei ar sveikatai, jų socialinėms sąlygoms, turtui ir aplinkai šaltinius, perduoda atitinkamoms rajono civilinės saugos sistemos pajėgoms, suinteresuotoms institucijoms, rajono savivaldybės atsakingiems asmenims.

Reikalui esant, rajono savivaldybės administracijos civilinės saugos specialistas gautą informaciją perduoda PAGD prie VRM Šiaulių priešgaisrinei gelbėjimo valdybai ir Priešgaisrinės apsaugos ir gelbėjimo departamentui prie Vidaus reikalų ministerijos.

Priimti rajono civilinės saugos sistemos pajėgų, savivaldybės atsakingų asmenų ar komisijos sprendimai perduodami centro direktoriui. Centro , reikalui esant, informaciją perduoda gelbėjimo darbų vadovui.

Informacija priimama ir perduodama ryšių pagalba: laidiniu telefonu, mobiliaisiais, elektroniniu paštu.

Keitimosi informacija apie įvykį, ekstremalųjį įvykį, ekstremaliąją situaciją schema



VI SKYRIUS

DARBUOTOJŲ APSAUGA GRESIANT AR SUSIDARIUS ĮVYKIUI, EKSTREMALIAJAM ĮVYKIUI AR EKSTREMALIAJAI SITUACIJAI

1. Evakavimas

Gyventojų evakavimas - dėl gresiančio ar susidariusio įvykio, ekstremaliojo įvykio ar ekstremaliosios situacijos organizuotas gyventojų perkėlimas iš teritorijos, kurioje pavojinga būti ir dirbti, į kitas teritorijas, laikinai suteikiant jiems gyvenamąsias patalpas.

Centro darbuotojų, pacientų evakavimas - dėl gresiančio ar susidariusio įvykio, ekstremaliojo įvykio organizuotas perkėlimas iš teritorijos ir patalpų, kuriose pavojinga būti ir dirbti, į kitą laikiną teritoriją ar patalpą kurioje būtų saugu.

Evakavimas gali būti: **laikinas, ilgalaikis ir negrįžtamas.**

Gresiant ar susidarius ekstremaliajai situacijai arba karo padėties atveju Lietuvos Respublikos Vyriausybei paskelbus gyventojų evakavimą atsižvelgdami į ekstremaliosios situacijos, karo veiksmų sukeltą pavojų gyventojų gyvybei ar sveikatai, sprendimą evakuoti gyventojus priima:

Administracijos direktorius:

- kai gyventojai evakuojami iš vienos savivaldybės teritorijos į kitos (negrėtimos) savivaldybės teritoriją (dėl gyventojų evakavimo iš savivaldybės teritorijos);
- kai gyventojai evakuojami į ar (iš) gretimos savivaldybės teritorijos;
- kai gyventojai evakuojami vienos savivaldybės teritorijoje.

Priešgaisrinės apsaugos ir gelbėjimo departamentas:

- kai gyventojai evakuojami iš vienos savivaldybės teritorijos į kitos (negrėtimos) savivaldybės teritoriją.

2. Evakavimo organizavimas savivaldybės lygiu

Gyventojų evakavimą savivaldybėje organizuoja savivaldybės administracijos direktoriaus sudaryta gyventojų evakavimo ir priėmimo komisija (toliau – GEP Komisija). GEP Komisija pradeda funkcionuoti gresiant ar susidarius ekstremaliajai situacijai (ar karo padėties metu), kai savivaldybės administracijos direktorius, įvertinęs susidariusią situaciją, priima sprendimą dėl gyventojų evakavimo ir laikino jų apgyvendinimo.

Pakruojo rajono savivaldybės Gyventojų evakavimo ir priėmimo komisija, organizuoja gyventojų *evakavimą, priėmimą, laikinų gyvenamųjų patalpų ir gyvybiškai būtinų paslaugų*: gyventojų aprūpinimas maistu, geriamuoju vandeniu, medikamentais, švariais drabužiais ir kitų (toliau – būtinausios paslaugos), suteikimą.

Kai gyventojai evakuojami iš vienos savivaldybės į kitą, gyventojų evakavimą organizuoja savivaldybės, iš kurios evakuojami gyventojai, GEP Komisija, o gyventojų priėmimą, laikinųjų gyvenamųjų patalpų ir būtiniausių paslaugų jiems suteikimą – savivaldybės, į kurią evakuojami gyventojai, GEP Komisija.

Savivaldybės administracijos direktoriui, priėmus sprendimą evakuoti gyventojus, GEP Komisija pradeda organizuoti ir vykdyti gyventojų evakavimą. **GEP Komisija organizuoja:**

- gyventojų informavimą apie evakavimą;
- eismo reguliavimą gyventojų evakavimo maršrutuose;
- gyventojų priėmimą, stacionarių ar laikinų gyvenamųjų patalpų laikiną suteikimą ir gyvybiškai būtinų paslaugų (gyventojų aprūpinimą maistu, geriamuoju vandeniu, medikamentais, švariais darbužiais, pirmosios ir skubiosios medicinos pagalbos ir kitų gyvybiškai būtinų paslaugų) suteikimą;
- gyventojų surinkimo, tarpinių gyventojų evakavimo ir gyventojų priėmimo punktų veiklos koordinavimą, evakuotų gyventojų registravimą;
- aprūpinimą transporto priemonėmis, reikalingomis gyventojams evakuoti;
- transporto priemonių paskirstymą gyventojų surinkimo punktam, šių transporto priemonių ir (ar) pėsčiųjų kolonų palydą, apsaugą;
- informacijos apie gyventojų evakavimą teikimą visuomenei ir su evakavimu susijusioms valstybės ir savivaldybių institucijoms, ūkio subjektams ir kitoms įstaigoms;
- pagalbinės technikos, būtinos sklandžiam judėjimui užtikrinti (sugedusioms transporto priemonėms patraukti nuo važiuojamosios dalies, kuriai papildyti ar kitos), telkimą gyventojų evakavimo maršrutuose;
- informacijos pateikimą gyventojams, kurie turi galimybę evakuotis savarankiškai nuosavomis ar kitomis transporto priemonėmis arba pėsčiomis, pateikimą per visuomenės informavimo priemones apie evakavimą, evakavimo maršrutus ir gyventojų surinkimo, tarpinius gyventojų evakavimo ir gyventojų priėmimo punktus;
- kitų gyventojams evakuoti būtinų funkcijų atlikimą savivaldybės teritorijoje.

Gyventojų evakavimui organizuoti savivaldybėje įkuriami punktai:

- *gyventojų surinkimo*;
- **tarpiniai gyventojų evakavimo**;
- gyventojų priėmimo.

Atsižvelgdamas į ekstremaliosios situacijos, karo veiksmų sukeltą pavojų gyventojų gyvybei ar sveikatai, galimą ekstremaliosios situacijos plitimo kryptį, savivaldybės administracijos direktorius, o karo padėties atveju – karo komendantas pasirenka gyventojų evakavimo maršrutą ir nustato, per kuriuos *gyventojų surinkimo*, **tarpinius gyventojų evakavimo** ir gyventojų priėmimo punktus bus vykdomas gyventojų evakavimas.

Kai dėl ekstremaliosios situacijos pobūdžio **nereikalinga** užteršimo kontrolė arba sanitarinis švarinimas, gyventojai iš gyvenamosios vietos (darbo vietos) tiesiogiai arba per *gyventojų surinkimo* punktus evakuojami iki gyventojų priėmimo punktų (laikinei suteiktų stacionarių ir laikinai gyvenamųjų patalpų) savivaldybės, evakuojančios gyventojus, transporto priemonėmis ir (ar) pasitelktomis transporto priemonėmis; rajono socialiniuose įstaigose gyvenantys asmenys iš šių įstaigų tiesiogiai evakuojami šioms įstaigoms priklausančiomis transporto priemonėmis ir (ar) pasitelktomis transporto priemonėmis tiesiogiai iki gyventojų priėmimo punktų.

Kai dėl ekstremaliosios situacijos pobūdžio **reikia** cheminio ar kitokio užterštumo patikros, dozimetrinės kontrolės arba sanitarinio švarinimo, taip pat **reikalingas** sanitarinis žmonių švarinimas, gyventojai evakuojami šiais būdais:

– iš gyvenamosios vietos (darbo vietos) tiesiogiai arba per *gyventojų surinkimo* punktus iki **tarpinių gyventojų evakavimo** punktų – savivaldybės, evakuojančios gyventojus, transporto priemonėmis ir (ar) pasitelktomis transporto priemonėmis; rajono socialiniuose įstaigose gyvenantys asmenys iš šių įstaigų evakuojami šioms įstaigoms priklausančiomis transporto priemonėmis ir (ar) pasitelktomis transporto priemonėmis tiesiogiai iki **tarpinių gyventojų evakavimo** punktų;

– nuo **tarpinių gyventojų evakavimo** punktų iki gyventojų priėmimo punktų (laikinais suteiktų stacionarių ar laikinų gyvenamųjų patalpų) – savivaldybių, priimančių evakuojamus gyventojus, transporto priemonėmis ir (ar) pasitelktomis transporto priemonėmis.

Paskelbus evakavimo pradžią, gyventojai, kurie turi galimybę evakuotis savarankiškai, išklause informaciją apie evakavimą per visuomenės informavimo priemones, evakuojasi nuosavomis transporto priemonėmis.

Gyventojai, kurie evakuojasi nuosavomis transporto priemonėmis, privalo vykti per **tarpinius gyventojų evakavimo** punktus.

GEP Komisija organizuoja savivaldybių transporto priemonių paskirstymą *gyventojų surinkimo* punktams, šių transporto priemonių kolonų palydą, apsaugą ir informacijos apie gyventojų evakavimą teikimą visuomenei.

Gyventojų surinkimo, **tarpinių gyventojų evakavimo** ir gyventojų priėmimo punktų vietas numato savivaldybės administracijos direktorius.

Gyventojų surinkimo, tarpinių ir priėmimo punktų sąrašai nurodyti Pakruojo rajono savivaldybės ekstremaliųjų situacijų valdymo plane, kuris pavišintas savivaldybės interneto svetainėje www.pakruojis.lt/civilinesauga („ES Prevencija, Savivaldybės ESK, ESOC, GEPK / Pakruojo rajono savivaldybės ekstremaliųjų situacijų valdymo planas“).

3. Centro darbuotojų evakavimo tvarka

Gresiant ar susidarius įvykiui ar ekstremaliajam įvykiui Pakruojo PSPC ar jos teritorijoje, sprendimą dėl skubaus darbuotojų, pacientų, lankytojų evakavimo iš įvykio vietos sprendimą priima centro direktorius ar gelbėjimo darbų vadovas.

centro darbuotojų, pacientų, lankytojų evakavimą organizuoja centro Evakavimo grupė (direktoriaus įsakymo kopija pateikta plano **Priede Nr. 3**).

Gresiant ar susidarius įvykiui ar ekstremaliajam įvykiui centre ar jo teritorijoje evakuacija pradeda įvertinus pavojų, numačius saugias vietas (teritorijas) ir paskelbus pavojų.

Ji vykdoma operatyviai ir organizuotai, t.y:

- iš aukštų - nepavojingos vietos kryptimi;

- iš pastato - pagal iš anksto nurodytas evakavimo kryptis arba kitomis įvertintomis įmanomai saugiomis kryptimis.

Pakruojo PSPC pastatų evakuacijos planai pateikti plano **Priede Nr. 8, Nr. 9, Nr. 10**

Galimos susirinkimo vietos: poliklinikos skveras, automobilių stovėjimo aikštelės,

ligoninės teritorijoje esančios aikštelės, poliklinikos salė (priklausomai nuo susidariusio įvykio).

Pakruojo PSPC teritorijos planas (schema) su evakuaciniais išėjimais pateiktas plano **Priede Nr.11.**

Centro evakavimo grupės nariai suskaičiuoja susirinkusius darbuotojus bei pacientus ir informuoja evakavimo grupės vadovą. Pastarasis apie evakuotų darbuotojų ir pacientų skaičių, būklę, esamą padėtį informuoja centro direktorių arba gelbėjimo darbų vadovą.

4. Asmeninės apsaugos priemonės

Asmeninės apsaugos priemonės tai apsaugos priemonės, skirtos pavienių žmonių apsaugai nuo nuodingų, radioaktyvių ir biologinių medžiagų neigiamo poveikio.

Individualios apsaugos priemonės:

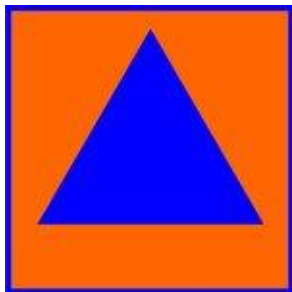
- 500 vnt vienkartinių kaukių,
- 20 vnt vienkartinių neperšlampamų prijuosčių,
- 40 vnt. respiratorių,
- 2000 vnt vienkartinių latekso, vinilo pirštinių,
- 14 panoraminių veido kaukių su filtru,
- 24 filtruojančios puskaukės,
- 18 guminių botų,
- 36 vienkartiniai kombizonai.

Už asmens apsaugos priemonių išdavimą atsakinga vyriausioji slaugytoja ir vyresnioji skubiosios medicinos pagalbos slaugos specialistė.

5. Kolektyvinės apsaugos statiniai

Kolektyvinės apsaugos statinys (KAS) - statinys ar patalpa, kurią ekstremaliųjų situacijų ar karo metu galima pritaikyti gyventojams apsaugoti nuo atsiradusių gyvybei ar sveikatai pavojingų veiksnių.

ŽENKLAS



Pakruojo rajono savivaldybės teritorijoje, esančių kolektyvinės apsaugos statinių sąrašas, pateiktas savivaldybės interneto svetainėje www.pakruojis.lt/civilinesauga (civilinės saugos informacija/Kolektyvinės apsaugos statiniai“).

Centras yra įtrauktas į Pakruojo rajono kolektyvinės apsaugos statinių sąrašą.

Numatoma darbuotojų kolektyvinei apsaugai panaudoti VšĮ Pakruojo PSPC poliklinikos pastato I ir II aukštų koridorius bei salę, kaip kolektyvinės apsaugos statinį laikinam apsisaugojimui. Minimalus darbuotojų apsaugojimo skaičius KAS — 150.

6. Pirmosios pagalbos suteikimas nukentėjusiems per įvykį

Pirmoji pagalba teikiama iki atvyks greitosios medicininės pagalbos ekipažas. Visi Pakruojo PSPC darbuotojai turi būti išklause pirmosios pagalbos mokymo programą.

Pirmosios medicinos pagalbos vaistinėle bei anafilaksinio šoko ir medicinos pagalbos priemonių rinkinys yra poliklinikos II aukšte procedūriniame kabinete Nr. 9, taip pat protezavimo ir odontologų kabinetuose.

Pirmos pagalbos priemonių sąrašas pateiktas plano **Priede Nr. 13**.

VII SKYRIUS

SAVIVALDYBĖS EKSTREMALIŲJŲ SITUACIJŲ VALDYMO PLANE NURODYTŲ UŽDUOČIŲ VYKDYMO ORGANIZAVIMAS

Centras viena iš civilinės saugos sistemos pajėgų. Pagrindinė centro veikla – gyventojų sveikatos priežiūra, skubios med. pagalbos suteikimas.

Pagrindiniai centro greitosios medicinos pagalbos skyriaus uždaviniai įvykių, ekstremaliųjų įvylių ar ekstremaliųjų situacijų atvejais:

- teikti skubią medicininę pagalbą nukentėjusiems ir vykdyti jų transportavimą į medicinos įstaigas;
- prireikus organizuoti budėjimą prie ekstremaliosios situacijos židinio;
- teikti informaciją savivaldybei apie nukentėjusius.

Pavojingos ar ypač pavojingos užkrečiamosios ligos (epidemijos ir (ar) pandemijos, padidėjęs sergamumas, protrūkis, ūmi ar lėtinė liga) atvejais:

- vykdyti priešepidemines priemones įstaigoje;
- teikti neatidėliotiną medicininę pagalbą gyventojams;
- teikti informaciją kitoms medicinos įstaigoms ir savivaldybei.

PLANO PRIEDAI

Priedo pavadinimas	Priedo Nr.
Pakruojo PSPC galimų pavojų ir ekstremaliųjų situacijų rizikos analizė	1
Direktoriaus įsakymo kopija „Dėl asmenų paskyrimo atsakingais už viešosios įstaigos Pakruojo rajono pirminės sveikatos priežiūros centro darbuotojų perspėjimą ir informavimą apie gresiantį ar susidariusį įvykį, ekstremalųjį įvykį ar ekstremaliąją situaciją bei jų funkcijų patvirtinimo“	2
Direktoriaus įsakymo kopija „Dėl viešosios įstaigos Pakruojo rajono pirminės sveikatos priežiūros centro evakavimo grupės sudarymo bei jų funkcijų patvirtinimo“	3
Pakruojo PSPC darbuotojų kontaktiniai duomenys	4
Pakruojo rajono civilinės saugos sistemos pajėgų, savivaldybės atsakingų asmenų kontaktiniai duomenys	5
Rekomendacijos, kaip turėtų elgtis gyventojai išgirdę įspėjamuosius signalus	6
Pakruojo PSPC transporto priemonių sąrašas	7
Evakuacijos planas iš poliklinikos pirmo aukšto	8
Evakuacijos planas iš poliklinikos antro aukšto	9
Evakuacijos planas iš Linkuvos ambulatorijos pastato	10
Pakruojo PSPC medicinos punktų sąrašas	11
Pakruojo PSPC teritorijos planas (schema)	12
Pirmos pagalbos priemonių sąrašas	13
Informacija apie Pakruojo rajono savivaldybei priklausančius ar valdomus visuomeninės paskirties pastatus	14
